



# STRATEGICKÝ PLÁN ROZVOJE DSO Region Moravská cesta

Období 2021-2027

**Vypracoval**  
DSO Region Moravská cesta  
Leden 2021

## OBSAH

1. ÚVODNÍ INFORMACE .....	2
2. ANALYTICKÁ ČÁST .....	3
<b>2.1 Základní údaje o DSO Region Moravská cesta .....</b>	<b>3</b>
2.1.1 Základní údaje o obcích DSO Region Moravská cesta.....	5
2.1.2 Struktura samosprávy členských obcí DSO .....	6
2.1.3 Obyvatelstvo – struktura a průměrný věk .....	7
2.1.4 Občanská vybavenost .....	7
<b>2.2 Náměty na spolupráci členských obcí v rámci DSO Region Moravská cesta .....</b>	<b>9</b>
3. SWOT ANALÝZA .....	10
4. NÁVRHOVÁ ČÁST .....	12
<b>4.1 Vize DSO Region Moravská cesta pro období 2021 až 2027 .....</b>	<b>12</b>
<b>4.2 Priority .....</b>	<b>12</b>
4.2.1 PRIORITY 1: ZLEPŠOVÁNÍ KVALITY ŽIVOTA V OBCÍCH.....	13
4.2.2 PRIORITY 2: ROZVOJ DSO .....	13
4.2.3.PRIORITY 3: ROZVOJ CESTOVNÍHO RUCHU A REGIONÁLNÍCH TRADIC .....	13
5. ZÁVĚR.....	13

## 1. ÚVODNÍ INFORMACE

Dobrovolné svazky obcí skýtají velkou příležitost k posilování profesionálního zázemí pro realizaci rozvojových záměrů, a to zvláště ve venkovských oblastech. Zároveň jsou příležitostí eliminovat některé nedostatky při výkonu samosprávy na malých obcích. Spolupráce obcí může efektivně fungovat díky managementu rozvoje, který je výkonným článkem svazku obcí a pomáhá jim řešit společné problémy a iniciovat rozvoj. Současně může přispívat k úspoře vynakládaných finančních prostředků při zajištění některých sdílených služeb.

Vznik dobrovolných svazků obcí nabízí obcím možnost operativnějšího a schůdnějšího řešení regionálních problémů, efektivnější čerpání finančních prostředků ze státního rozpočtu a z fondů Evropské unie. Jejich výhoda je v tom, že pracují na principu koncentrace. Peníze získané z vnějších zdrojů se tak nerozdrobují a je možno zabezpečovat akce, které přesahují sílu jednotlivých obcí. V konečném důsledku dochází k vytváření zaměstnaneckých možností a tím i k posilování sociální a ekonomické stability regionů a k jeho rozvoji.

DSO Region Moravská cesta je svazkem tvořeným 15 obcemi, které se dohodly na spolupráci zejména v oblastech péče o všestranný rozvoj zájmového území, péče o potřeby občanů členských obcí a ochrany veřejného zájmu, zachování zvyků a tradic regionu. Je nástrojem k posílení úsilí obcí v jejich rozvoji a prostředkem k získávání účelově vázaných dotačních prostředků. Strategický plán rozvoje DSO Region Moravská cesta je vodítkem pro společné i individuální projekty obcí, podnikatelského sektoru a spolků či zájmových organizací při společném úsilí o rozvoj v zájmovém území. V dokumentu jsou vytyčeny hlavní rozvojové priority DSO a jeho členských obcí a navrženy aktivity, které by měly vést k realizaci stanovených priorit.

Jednání o vzniku DSO Region Moravská cesta probíhala od roku 2019. Tehdy o vstupu uvažovalo celkem 16 obcí. Po hlasování, která probíhala v jednotlivých obcích, nakonec přijalo tuto myšlenku 15 obcí a jedna obec od záměru prozatím upustila. Oporou celého záměru byla MAS Moravská cesta, která pomohla získat finanční prostředky na počáteční aktivity.

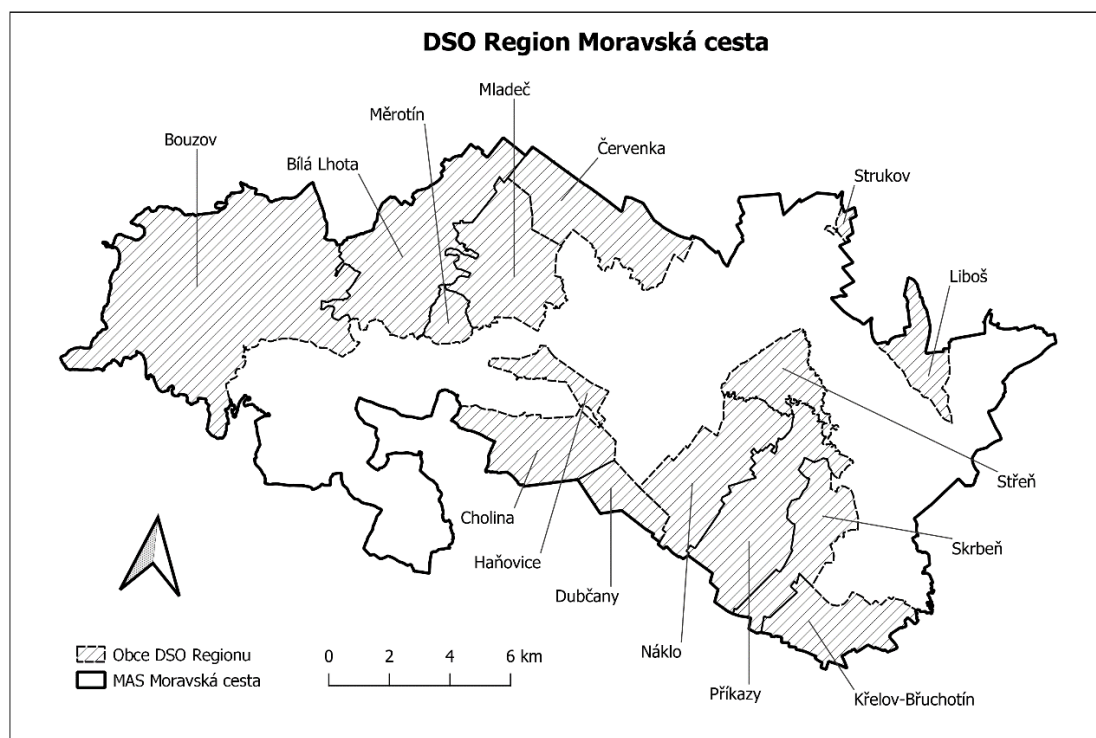
Dokument byl zpracován na období 2021 – 2027 během ledna 2021 a schválen členskou schůzí DSO Region Moravská cesta dne ...

## 2. ANALYTICKÁ ČÁST

### 2.1 Základní údaje o DSO Region Moravská cesta

DSO Region Moravská cesta byl zaregistrován rozhodnutím Krajského úřadu Olomouckého kraje ze dne...

Název organizace	DSO Region Moravská cesta
Právní forma	Svazek obcí, právnická osoba
IČ	
Sídlo svazku	Náklo 14, 783 32 Náklo
Sídlo kanceláře a korespondenční adresa	Náklo 12, 783 32 Náklo
Předseda	
Místopředseda	
Manažer	Libuše Literová
Telefon	608 915 969
E-mail	libuse.literova@dso-moravskacesta.cz
Webové stránky	<a href="http://www.dso-moravskacesta.cz">www.dso-moravskacesta.cz</a>



DSO Region Moravská cesta se rozprostírá v tradičně zemědělském prostředí úrodné Hané, které na severozápadě přechází v Bouzovskou vrchovinu, a částečně do něj zasahuje i unikátní území lužních lesů CHKO Litovelské Pomoraví. Nachází se zde turisticky zajímavá místa jako jsou například hrad Bouzov, Hanácký skanzen v Příkazích, Hanácké muzeum Cholína, Mladečské jeskyně či pískovna Náklo.

### A co nás spojuje?

DSO Region Moravská cesta leží na území Místní akční skupiny Moravská cesta, která je pojícím prvkem mezi všemi členskými obcemi a jejíž název nese i dobrovolný svazek obcí. MAS Moravská cesta vznikla v roce 2005 jako místní partnerství podnikatelů, obcí a neziskových organizací a od té doby se podílí na obnově a rozvoji regionu s cílem zlepšit kvalitu života místních obyvatel. Území, které zabírá, je rozmanité a turisticky zajímavé. Region je zemědělsky aktivní, a proto se zde nachází i několik potravinářských provozů. Díky úrodné půdě bylo zachováno několik větších zemědělských družstev a rozvíjí se tu i drobné ekologické zemědělství.

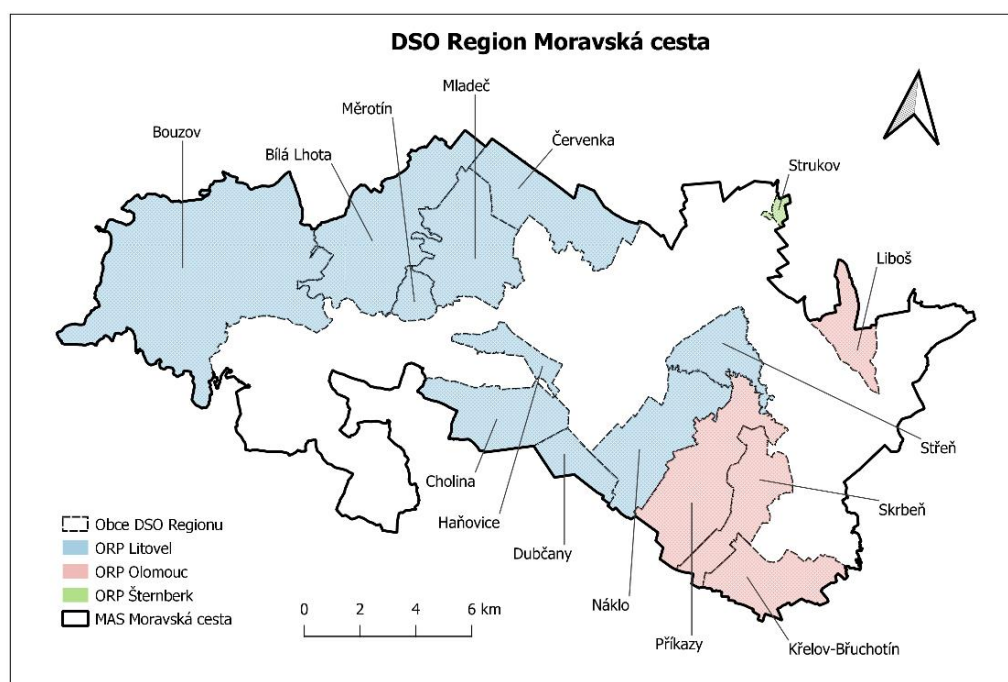
Řada obcí má aktivně činné organizace (především jsou to sbory dobrovolných hasičů, sportovní organizace či kluby důchodců apod.). Na území místní akční skupiny se každoročně koná řada kulturních, společenských a sportovních akcí.

### 2.1.1 Základní údaje o obcích DSO Region Moravská cesta

Celková rozloha katastrálního území DSO činí 15 311 ha, přičemž rozloha katastrálního území jednotlivých členských obcí DSO je poměrně rozdílná. Nejmenší rozlohou a počtem obyvatel je obec Strukov a největší rozlohu katastrálního území má obec Bouzov, která jako jediná ze všech členských obcí přesahuje výrazně rozlohu 2 tisíc hektarů. 5 členských obcí dosahuje rozlohy mezi 1–2 tisíci hektarů, zbývajících 8 obcí má rozlohu katastrálního území do 1 tisíce hektarů.

Název obce	Katastrální výměra (ha)	ORP	Počet částí obce	Počet obyvatel
Bílá Lhota	1821,7	Litovel	7	1145
Bouzov	4231,1	Litovel	13	1492
Červenka	1130	Litovel	1	1450
Dubčany	343,6	Litovel	1	256
Haňovice	279,6	Litovel	2	453
Cholina	899	Litovel	1	723
Křelov - Břuchotín	791,1	Olomouc	2	1755
Liboš	430,4	Olomouc	1	646
Měrotín	213,8	Litovel	1	264
Mladeč	1206,7	Litovel	3	752
Náklo	1145,2	Litovel	3	1506
Příkazy	1397,6	Olomouc	2	1312
Skrbeň	787,6	Olomouc	1	1188
Strukov	52,9	Šternberk	1	152
Střeň	580,7	Litovel	1	604
<b>Celkem</b>	<b>15311</b>			<b>13698</b>

Zdroj: ČSÚ a MV ČR, data *Počet obyvatel* jsou k 1. 1. 2021



## 2.1.2 Struktura samosprávy členských obcí DSO

Obec	Počet členů zastupitelstva	Výkonný orgán	Funkce starosty	Funkce místostarosty
Bílá Lhota	15	5ti členná rada	uvolněná	neuvolněná
Bouzov	15	5ti členná rada	uvolněná	neuvolněná
Červenka	11	starosta	uvolněná	uvolněná
Dubčany	7	starosta	neuvolněná	neuvolněná
Haňovice	9	starosta	uvolněná	neuvolněná
Cholina	11	starosta	uvolněná	neuvolněná
Křelov - Břuchotín	9	starosta	uvolněná	neuvolněná
Liboš	9	starosta	uvolněná	neuvolněná
Měrotín	7	starosta	uvolněná	neuvolněná
Mladeč	9	starosta	uvolněná	neuvolněná
Náklo	15	5ti členná rada	uvolněná	neuvolněná
Příkazy	15	5ti členná rada	uvolněná	neuvolněná
Skrbeň	9	starosta	uvolněná	neuvolněná
Strukov	5	starosta	neuvolněná	neuvolněná
Střeň	7	starosta	uvolněná	neuvolněná

*Zdroj:* webové stránky členských obcí

Funkce starosty je ve většině obcí uvolněná, pouze ve dvou nejmenších obcích (Dubčany a Strukov) není starosta pro výkon své funkce uvolněn. Funkce místostarosty je až na jednu výjimku v obci Červenka neuvolněná. Pouze ve čtyřech obcích je ustavena rada obce, ve zbývajících obcích je výkonným orgánem starosta/starostka obce.

### 2.1.3 Obyvatelstvo – struktura a průměrný věk

Průměrný věk obyvatelstva se v členských obcích pohybuje od 37,1 do 45,4. Nejnižší věkový průměr mají občané obce Dubčany a nejvyšší naopak občané obce Strukov. Počet obyvatel členských obcí se během roku 2020 téměř nezměnil – 13 695 obyvatel k 1. 1. 2020 a 13 698 obyvatel k 1. 1. 2021.

Název obce	Počet obyvatel			Průměrný věk		
	celkem	muži	ženy	celkem	muži	ženy
Bílá Lhota	1153	599	554	43,9	42,5	45,6
Bouzov	1502	754	748	43,7	42,1	45,2
Červenka	1442	714	728	42,2	41,2	43,1
Dubčany	253	123	130	37,1	36,4	37,8
Haňovice	455	229	226	42,5	38,7	46,2
Cholina	744	366	378	41,7	40,3	42,9
Křelov - Břuchotín	1753	855	898	41,5	41,2	41,8
Liboš	641	311	330	42	40,8	43,1
Měrotín	259	123	136	42,1	41,6	42,4
Mladeč	751	413	338	42,7	42,9	42,4
Náklo	1514	756	758	41,5	40,6	42,5
Příkazy	1310	648	662	42,4	40,9	43,9
Skrbeň	1163	560	603	42	40,8	43,1
Strukov	150	80	70	45,4	45,1	45,9
Střeň	605	322	283	42,4	40,8	44,2
<b>Celkem</b>	<b>13695</b>	<b>6853</b>	<b>6842</b>	<b>42,2</b>	<b>41,1</b>	<b>43,3</b>

Zdroj: ČSÚ, data k 1. 1. 2020

### 2.1.4 Občanská vybavenost

Občanská vybavenost členských obcí DSO může být označena za dobrou.

Většina obcí je zřizovatelem mateřské školy, výjimkou jsou pouze obce Dubčany, Měrotín, Mladeč a Strukov. V 10 obcích se nachází 1. stupeň základní školy a je zajištěn chod školní družiny a jídelny, 2. stupeň ZŠ je pouze v obcích Bílá Lhota, Bouzov a Náklo.

Obchod s potravinami a smíšeným zbožím je téměř v každé členské obci, obchody s nepotravinářským sortimentem jsou výjimkou. Poštovní služby jsou dostupné v obcích Bílá Lhota, Bouzov, Cholina, Křelov-Břuchotín, Náklo, Příkazy a Skrbeň.

Služby praktického lékaře pro dospělé a dětského lékaře jsou poskytovány ve více jak polovině obcí, lékárna se nenachází v žádné členské obci. Ordinace rehabilitace a fyzioterapie je dostupná v obci Příkazy. Až na obec Strukov funguje ve všech členských obcích obecní knihovna. Kostel a hřbitov se nachází téměř v každé obci DSO.



Dopravní obslužnost je v členských obcích postavena především na autobusové dopravě. Železnice je dostupná v obcích Červenka, Cholína, Mladeč, Příkazy, Skrbeň a Střeň. Všechny obce jsou vybaveny vodovodem a kanalizací.

K uspokojování kulturních, společenských a sportovních zájmů jsou velmi nápomocny spolky, které svým působením oživují atmosféru členských obcí a přispívají tak ke zvýšené spokojenosti zdejších obyvatel. Téměř v každé obci jsou zastoupeny spolky jako SDH, Myslivci, TJ Sokol, Jednota Orel, Klub seniorů či tu působí mateřské centrum.

Co se týče sportovišť a zázemí pro volnočasové aktivity, jsou všechny obce vcelku dobře vybaveny. V každé členské obci se nachází minimálně jedno sportovní a dětské hřiště. Nejvíce jsou zastoupena fotbalová hřiště, dále pak hlavně hřiště na tenis či hřiště použitelná na více her, kde se dá mj. i natáhnout síť a tělocvičny v základních školách.

Soukromé služby jako např. kadeřnictví, pedikúra, kosmetika či autoservis jsou poskytovány ve většině obcí DSO. Stravovací a ubytovací kapacity jsou různé, ve většině obcí funguje alespoň jedno pohostinství, nabídka teplé kuchyně je omezená. Ubytovací služby jsou jen v několika málo obcích.

Podrobnější informace k občanské vybavenosti členských obcí obsahuje níže uvedená tabulka.

Obec	Bílá Lhota	Bouzov	Červenka	Dubčany	Haňovice	Cholína	Křelov-Břuchotín	Liboš	Měrotín	Mladeč	Náklo	Příkazy	Skrbeň	Strukov	Střeň
Mateřská škola	ANO	ANO	ANO	NE	ANO	ANO	ANO	ANO	NE	NE	ANO	ANO	ANO	NE	ANO
Základní škola 1. stupeň	ANO	ANO	ANO	NE	ANO	ANO	ANO	NE	NE	NE	ANO	ANO	ANO	NE	ANO
Základní škola 2. stupeň	ANO	ANO	NE	NE	NE	NE	NE	NE	NE	NE	ANO	NE	NE	NE	NE
Školní jídelna	ANO	ANO	ANO	NE	ANO	ANO	ANO	NE	NE	NE	ANO	ANO	ANO	NE	ANO
Školní družina	ANO	ANO	ANO	NE	ANO	ANO	ANO	NE	NE	NE	ANO	ANO	ANO	NE	ANO
Zdravotnické zařízení	ANO	ANO	ANO	NE	NE	ANO	NE	NE	ANO	ANO	ANO	ANO	ANO	NE	ANO
Obchod s potravinami	ANO	ANO	ANO	ANO	ANO	ANO	ANO	NE	ANO	ANO	ANO	ANO	ANO	NE	ANO
Pošta	ANO	ANO	NE	NE	NE	ANO	ANO	NE	NE	NE	ANO	ANO	ANO	NE	NE
Knihovna	ANO	ANO	ANO	ANO	ANO	ANO	ANO	ANO	ANO	ANO	ANO	ANO	ANO	NE	ANO
Kulturní dům/sokolovna	ANO	ANO	ANO	ANO	ANO	ANO	ANO	NE	ANO	ANO	ANO	ANO	ANO	NE	ANO
Sportovní hřiště	ANO	ANO	ANO	ANO	ANO	ANO	ANO	ANO	ANO	ANO	ANO	ANO	ANO	ANO	ANO
Dětské hřiště	ANO	ANO	ANO	ANO	ANO	ANO	ANO	ANO	ANO	ANO	ANO	ANO	ANO	ANO	ANO
Vlaková zastávka	NE	NE	ANO	NE	NE	ANO	NE	NE	NE	ANO	NE	ANO	ANO	NE	ANO
Autobusová zastávka	ANO	ANO	ANO	ANO	ANO	ANO	ANO	ANO	ANO	ANO	ANO	ANO	ANO	ANO	ANO
Kanalizace	ANO	ANO	ANO	ANO	ANO	ANO	ANO	ANO	ANO	ANO	ANO	ANO	ANO	ANO	ANO
Veřejný vodovod	ANO	ANO	ANO	ANO	ANO	ANO	ANO	ANO	ANO	ANO	ANO	ANO	ANO	ANO	ANO
Plynofikace	ANO	ANO	ANO	NE	ANO	ANO	ANO	ANO	ANO	ANO	ANO	ANO	ANO	ANO	NE
Pohostinství	ANO	ANO	ANO	NE	ANO	ANO	ANO	ANO	NE	ANO	ANO	ANO	ANO	ANO	ANO
Kostel, hřbitov	ANO	ANO	ANO	ANO	ANO	ANO	ANO	NE	ANO	ANO	ANO	ANO	ANO	NE	ANO
Ostatní služby	ANO	ANO	ANO	ANO	ANO	ANO	ANO	ANO	ANO	ANO	ANO	ANO	ANO	ANO	ANO

Zdroj: ČSÚ, vlastní šetření

## 2.2 Náměty na spolupráci členských obcí v rámci DSO Region Moravská cesta

DSO Region Moravská cesta je svazkem obcí založeným za účelem ochrany a prosazování společných zájmů členských obcí, kterými jsou především péče o všestranný rozvoj zájmového území, péče o potřeby občanů členských obcí, zachování zvyků a tradic regionu a hanáckého nářečí.

Předmětem činnosti svazku bude především spolupráce při rozvíjení činností týkajících se:

- a. zpracování a realizace strategie meziobecní spolupráce v zájmovém území
- b. zajištění veřejné dopravní obslužnosti
- c. koordinace územního plánování v zájmovém území
- d. řešení odpadového hospodářství, nakládání s vodami, ochrany životního prostředí a využití obnovitelných zdrojů energie
- e. správy majetku členských obcí
- f. propagace svazku a jeho zájmového území
- g. poskytování servisu a komplexních služeb obcím
- h. koordinace spolupráce a výměny know-how mezi státy, státními orgány a organizacemi, obcemi, svazky obcí, spolky, právníky a fyzickými osobami
- i. koordinace významných investičních akcí
- j. oblasti školství a vzdělávání
- k. oblasti sociální péče a zdravotnictví
- l. oblasti rozvoje kultury a cestovního ruchu
- m. oblasti regionálních tradic, výrobců a služeb
- n. oblasti veřejného pořádku a požární ochrany
- o. oblasti lidských zdrojů
- p. spolkové činnosti
- q. řešení problematiky nezaměstnanosti
- r. péče o památky
- s. péče o zvířata
- t. podpory zemědělského a nezemědělského podnikání

Svazek může vyvíjet i aktivity, které se z objektivních důvodů netýkají všech členů svazku; povinnost svazku, aby i tyto aktivity byly v souladu s účelem svazku, tím zůstává nedotčena. Svazek může vedle své hlavní činnosti vyvíjet též vedlejší hospodářskou činnost spočívající v podnikání nebo jiné výdělečné činnosti; to však pouze za podmínky, že jejím účelem je podpora hlavní činnosti svazku anebo hospodárné využívání majetku svazku.

### 3. SWOT ANALÝZA

SWOT analýza je technika umožňující poznání zkoumané problematiky (vnitřní i vnější souvislosti).

SWOT je zkratkou z anglických slov:

- Strengths (silné stránky – přednosti)
- Weaknesses (slabé stránky – nedostatky)
- Opportunities (příležitosti)
- Threats (hrozby)

Silné stránky	Slabé stránky
Dobrá dopravní dostupnost (železnice, veřejná doprava)	Zvyšující se počet dlouhodobě nezaměstnaných
Dobrá základní vybavenost v obcích	Absence pracovních příležitostí na venkově
Tradiční regionální kulturní i sportovní akce	Nedostatek kulturních zařízení v obcích
Turistické atrakce regionu (hrad Bouzov, Arboretum, muzea, jeskyně)	Nízká dostupnost služeb v malých obcích
Bohatá historie regionu (tradice, řemesla, kroje, památky)	Nepropojenost cyklostezek na území
Jedinečné přírodní území CHKO Litovelské Pomoraví	Chátrající památky (sakrační, drobné)
Rozmanitost krajinného rázu	Zhoršování stavu komunikací
Fungující meziobecní spolupráce (rady, společná setkávání, poradenství)	Nezájem veřejnosti o veřejný život v obcích a zájmových organizacích
Atraktivní pěší, cyklo a vodní turistika	Nedořešená technická infrastruktura
Blízkost krajského města, geografická poloha regionu	Nedostatečná protipovodňová opatření
Území úrodné Hané a tradice	Výskyt brownfields
Přítomnost zemědělských podnikatelů i drobných farem	Malá provázanost služeb v cestovním ruchu
Přítomnost drobných podnikatelů a tradičních řemesel	Problematická mezisektorová komunikace
Existence MAS Moravská cesta a Mikroregionu Litovelsko	Financování DSO a režijních nákladů
Aktivní spolky	Chybějící koncepce odpadového hospodářství
Příležitosti	Hrozby
Vytvoření cyklistické infrastruktury	Odcházení mladých lidí z regionu do velkých měst
Vytvoření prostředí vhodného pro návrat mladých lidí na venkov	Vládní nejistota a krize
Obnova tradic a řemesel	Zvyšování administrativní zátěže obcí

Potenciál pro rozvoj cestovního ruchu	Nevyjasněné vlastnické vztahy památek
Rozšíření expozic galerií, muzeí a nabídky knihoven	Náročná administrativa dotací
Blízkost krajského města, geografická poloha regionu	Dopady klimatických vlivů
Zlepšení propagace aktivit území	Časté změny v legislativě a dotačních podmínkách
Realizace protihlukových opatření	Nezájem o studium řemeslných a některých jiných oborů
Realizace protipovodňových opatření	Stárnutí populace
Dobudování technické infrastruktury	Kriminalita a rasová problematika
Posilování spolupráce mezi obcemi a dalšími organizacemi na území DSO MC	Ekonomická nejistota
Nové možnosti v oblasti rozvoje udržitelného zemědělství a lesnictví	
Vytváření krátkých potravinových řetězců	
Propagace regionu prostřednictvím značky Haná regionální produkt a tradic Haná	

## 4. NÁVRHOVÁ ČÁST

Tato část pomáhá určovat vizi a cíle, kterých chce DSO Region Moravská cesta v letech 2021 až 2027 dosáhnout.

### 4.1 Vize DSO Region Moravská cesta pro období 2021 až 2027

Strategická vize představuje rozvoj, ke kterému DSO Region Moravská cesta směřuje. V průběhu sedmiletého období, na které je tato vize stanovena, bude DSO usilovat především o dosažení zvýšení kvality života v jednotlivých obcích, aby tak bylo zabráněno nejen odlivu obyvatelstva, ale zároveň byla vybudována kvalitní základna pro nové občany. DSO Region Moravská cesta chce podporovat bohatý společenský, kulturní a sportovní život v obcích, činnost neziskových organizací, vzdělávání a další aktivity vedoucí ke spokojenému životu v obcích.

Identita regionu je neodmyslitelně spojena s regionálními tradicemi a s hanáckým nářečím, jež je třeba rozvíjet a uchovat i pro další generace. Neméně důležitým faktorem bude i snaha dosáhnout udržitelného rozvoje venkova, např. rozvojem pracovních příležitostí, ochranou životního prostředí či rozvojem služeb. Tuto vizi chce DSO naplňovat pomocí moderních trendů, avšak s ohledem na zachování tradic a rázu hanáckého venkova.

Důraz bude kladen též na ochranu, uchování a zvelebení kulturních a přírodních památek či místních architektonických zajímavostí, které jsou nejčastějším cílem návštěvníků a přispívají ke zvýšení atraktivity obcí.

### 4.2 Priority

V návaznosti na náměty jednotlivých obcí na oblasti spolupráce, výstupy SWOT analýzy a formulovanou vizi byly přípravným výborem DSO definovány 3 následující prioritní oblasti rozvoje.

#### **PRIORITA 1: ZLEPŠOVÁNÍ KVALITY ŽIVOTA V OBCÍCH**

- Občanská vybavenost
- Vzdělávání
- Technická infrastruktura
- Odpadové hospodářství
- Kulturní, společenské a sportovní akce
- Obecní majetek
- Rozvoj kvality života obyvatel

#### **PRIORITA 2: ROZVOJ DSO**

- Projektová dokumentace
- Poradenství
- Rozvoj meziobecní spolupráce
- Management a zázemí DSO

### **PRIORITA 3: ROZVOJ CESTOVNÍHO RUCHU A REGIONÁLNÍCH TRADIC**

- Podpora regionálních tradic
- Naučné stezky a cyklotrasy
- Objekty cestovního ruchu
- Propagace DSO

#### 4.2.1 PRIORITA 1: ZLEPŠOVÁNÍ KVALITY ŽIVOTA V OBCÍCH

Tato priorita se zaměřuje na zkvalitňování života občanů všech věkových kategorií žijících v členských obcích DSO. Oblasti, které spadají do této priority, jsou zaměřeny na zařízení sloužícím občanům (např. zařízení pro kulturu, sport, práci s dětmi, zařízení pro seniory, bytové domy, rodinná centra), dále vzdělávání, které je nezbytné pro zvyšování úrovně kvality života. V neposlední řadě je nutné udržet či znovu obnovit pořádání společenských, kulturních a sportovních akcí, které jsou většinou zaštiťovány neziskovými organizacemi.

#### 4.2.2 PRIORITA 2: ROZVOJ DSO

Tato priorita je zaměřena na tvorbu a vyhledávání nástrojů, které odlehčí členským obcím v administrativní zátěži. Podpoří rozvoj meziobecní spolupráce.

#### 4.2.3. PRIORITA 3: ROZVOJ CESTOVNÍHO RUCHU A REGIONÁLNÍCH TRADIC

Cílem je zkvalitnit podmínky pro rozvoj cestovního ruchu podporou rozvoje infrastruktury, zajistit obnovu a trvalou údržbu památek, podpořit ekologicky šetrné formy turistiky jako je cykloturistika, pěší a venkovská turistika. Důraz bude kladen na podporu místních tradic a uchování hanáckého nářečí.

**Akční plán na aktuální období je nedílnou součástí tohoto strategického plánu a je umístěn v příloze č. 1 tohoto dokumentu.**

## 5. ZÁVĚR

Tento dokument bude uložen v kanceláři DSO Region Moravská cesta a zpřístupněn na webových stránkách. Plnění dokumentu bude průběžně kontrolováno a vyhodnocováno a na základě toho může být dokument aktualizován a upravován.