



# Naše noviny

Bílá Lhota • Červená Lhota • Hrabí • Hradečná • Měník • Pateřín • Řimice

PODZIM 2011 • ROČNÍK 7 • ČÍSLO 27 • VYDÁVÁ OBEC BÍLÁ LHOTA • E-MAIL: OBEC@BILALHOTA.CZ

## Naši jubilanti

Ladislav Smrček

Jan Prokeš

Jan Procházka

Zdislava Fuglíčková

Anna Pazderová

Ludmila Poláchová

Stanislav Svozil

Zdeněk Sedlář

Ludmila Pěkná

František Vaněk

Josef Skopal

Ludmila Gottvaldová

Helena Alšová

Leopold Hepil



*Jubilantům ze srdce gratulujeme a přejeme hodně zdraví, pohody a optimismu do dalších let.*

## VELKOOBJEMOVÝ A NEBEZPEČNÝ ODPAD

DNE 29.10.2011 SE USKUTEČNÍ SVOZ  
NEBEZPEČNÉHO A VELKOOBJEMOVÉHO ODPADU

HRADEČNÁ	8.00	-	8.30
PATEŘÍN	8.40	-	9.10
BÍLÁ LHOTA	9.20	-	9.50
HRABÍ	10.00	-	10.30
ČER. LHOTA	10.40	-	11.10
ŘIMICE	11.20	-	12.05
MĚNÍK	12.15	-	12.45



## OHLÁŠENÍ PÁLENÍ KLESTÍ VĚTVÍ NA ZAHŘÁDKÁCH

### Citace zákona:

Zákon č. 133/1985 Sb. ve znění pozdějších předpisů, který v § 5 odst. 2 zakazuje právníkům podnikajícím fyzickým osobám vypalování porostu. Při spalování hořlavých látek na volném prostranství jsou právnícké a podnikající fyzické osoby povinny, se zřetelem na rozsah této činnosti, stanovit opatření proti vzniku a šíření požáru. Spalování hořlavých látek na volném prostranství včetně navrhovaných opatření jsou povinny předem oznámit územně příslušnému hasičskému záchrannému sboru kraje, který může stanovit další podmínky pro tuto činnost, popřípadě takovou činnost zakázat. Ustanovení zvláštních předpisů nejsou tímto dotčena.

### Pravidla pro pálení:

- pálení má být přítomna osoba starší 18 let
- oheň by se neměl rozdělovat pomocí hořlavých kapalin

- neprovádět pálení při nepříznivých povětrnostních podmínkách ( silný vítr, inverze)
- dodržovat bezpečnou vzdálenost ohniště od zástavby a hořlavých předmětů a svou činností neobtěžovat sousedy a neomezovat jejich práva
- mít k dispozici jednoduché hasební prostředky ( lopata, kbelík s vodou, písek apod.)
- velikost ohniště volit tak, aby všechen hořící materiál shořel v době, kdy je na místě přítomen dozor
- nenechávat místo pálení bez dozoru
- v případě, že se oheň vymkne kontrole a nelze jej uhasit vlastními silami, je osoba provádějící pálení povinna okamžitě vzniklý požár ohlásit místně příslušnému operačnímu středisku HZS kraje

## INFORMACE Z 11. ZASEDÁNÍ RADY OBCE BÍLÁ LHOTA

### 1. Pronájem prostor vodojemu v Řimicích na provozování retranslační stanice pro přenos dat – internetu

RO schvaluje pronájem prostor vodojemu v Řimicích a na budově MŠ Bílá Lhota č.p. 71 a na DPS Řimice č.p. 44, na provozování retranslační stanice pro přenos dat - internetu firmě MORAVIKUM, spol.s.r.o., Družstevní 1160, 672 01 Moravský Krumlov za stejných podmínek jako ostatním nájemcům těchto stanic. Nájem činí 14.400 Kč včetně 20% DPH. Nájem se uzavírá od 23. 8. 2011. Záměr na pronájem vyvěšen od 19. 7. 2011 do 3. 8. 2011.

### 2. Žádost o vyčištění kanalizace

RO schvaluje pročištění kanalizace v části obce Bílá Lhota.

### 3. Žádost TJ Sokol Řimice o odkoupení pozemku p.č. 141 v kat. území Řimice

RO ukládá starostce obce vyvést záměr obce na prodej pozemku parc. č. 141 v kat.území Řimice.

### 4. Výběrové řízení - rekonstrukce VO a rozhlasu v Řimicích

RO schvaluje Zápis o výběru firmy na akci „Rekonstrukce VO a rozhlasu v Řimicích“ a smlouva bude uzavřena po schválení na nejbližším ZO s vítěznou firmou a to do konce roku 2011. Zápis o výběru je přílohou zápisu RO.

### 5. Připojení knihoven na internet

RO schvaluje připojení knihoven na internet od firmy SPK FREE-NET (firma nabídla možnost provozu internetu

v knihovnách zdarma, hradit se bude jen jednorázová částka cca 2500 Kč / knihovna za připojení.

### 6. Odpojení odběru vody dlužníkům vodného

RO schvaluje podmínky odpojení odběru vody dlužníkům za vodné, které obci doporučila firma ŠPVS. Jedná se o zaslání upomínky za vodné doručenkou do vlastních rukou, dále další upozornění - upomínka, která bude přidělaná na dům odběrného místa s termínem následného odpojení a následné odpojení po vypršení termínu zaplacení.

### 7. Přehled dotací z fondů EU

RO schvaluje zpracování projektu na zvýšení tlaku ve vodovodním řadu na horním konci v obci Hradečná firmou ŠPVS, a.s. Jílová 6, Šumperk (řešeno právě čerpáním dotací z fondů EU).

### 8. Kácení stromů na obecním pozemku parc. č. 187/2 v kat. území Měník

RO schvaluje kácení suchých náletů na obecním pozemku parc. č. 187/2 a 187/27 v k.ú. Měník .

### 9. Odprodej pozemků

RO ukládá starostce obce vyvést Záměr obce na odprodej pozemku parc. č. 78/152 zahrada o výměře 2 918 m<sup>2</sup> v k.ú. Bílá Lhota a Záměr obce na odprodej pozemku parc. č. 232/16 ostatní plocha, o výměře 124 m<sup>2</sup> v k.ú. Bílá Lhota

## ZÁKLADNÍ ŠKOLA BÍLÁ LHOTA V NOVÉM ŠKOLNÍM ROCE 2011/12

Léto nám posílá poslední teplé dny, aby odčinilo prázdninové výkyvy, ale rána jsou již chladná a školní práce pro naše „školou povinné...“ je již v plném proudu. Po prázdninovém tichu se škola naplnila veselým štěbetáním dětských hlasů, pravidelným zvoněním, zkrátka standardním režimem školního roku.

V letošním školním roce nabízíme do výchovně vzdělávacího obsahu několik změn. Vedle již zaběhnutých projektů a školních aktivit, kroužků, kulturních akcí a nárazových zábavných programů jsme částečně změnili obsah našeho školního vzdělávacího programu „Škola pro život“.

Po proběhlém dotazníkovém šetření u rodičů měníme volitelný předmět německý jazyk na přírodovědná praktika s obsahem nejen přírodovědným, ale i učivem tzv „finanční gramotnosti“ a technickým kreslením. Částečně tak navazujeme na nový trend orientace mladých v oblasti hospodaření s penězi, zvládnutí finanční problematiky a žádané technické zdatnosti.

Naopak v anglickém jazyce došlo k posílení výuky. V první třídě jde o jednu hodinu výukovou a zařazování průřezových oblastí v jiných hodinách, vše tou základní, spíše hravou formou. V druhém ročníku již bude probíhat výuka ve dvou hodinách. Tím navazujeme na trend začlenit jeden světový jazyk do výuky již od zahájení školní docházky.

V oblasti čerpání peněz z fondů Evropské unie dochází také ke změnám. Končí tříletý projekt „Nové metody a formy

ve výuce...“ Na něj bude navazovat od listopadu další, tzv. „EU-peníze školám“. Nové trendy z předchozího projektu, jako ročníkové práce, školní projekty, rozšířená výuka informatiky a jazyků /konverzace v Aj na 2. stupni/ zachováváme, budou však přizpůsobeny finančním možnostem školy.

Naše škola menšího typu, umožňuje téměř „rodinný“ způsob docházky v menších žákovských kolektivech. Tato výhoda pro individuální práci s dětmi, nepřeplněné třídy a vhodné výchovné prostředí má svou druhou stránku. Tou je finanční náročnost provozu a výuky. Dosavadní školský systém, který plně reflektuje financování tzv. směrem „peníze jdou za dětmi“, neplní další potřeby, které jsou nutné pro provoz školy. Jednoduchý příklad je: „Je-li ve třídě deset, nebo dvacet dětí, musí se uklidit, ale na tuto práci dostaneme polovinu peněz“. Tady je nezastupitelná funkce zřizovatele, Obce Bílá Lhota, popřípadě příspěvky spádových obcí. Víím, že rozhodování kam dát peníze není proto na zastupitelstvu jednoduchá.

Co se týká práce školy, je více možností kde se informovat. Její prezentaci můžete zhlédnout na www- stránkách školy, nebo živě při dnech otevřených dveří, školních akcích, či klasických třídních schůzkách.

Školní osnovy již plně navázaly na školní vzdělávací program „Škola pro život“. Ten je každoročně upravován dle potřeb výuky a stává se tak živým materiálem pro chod školy.

Stále málo jsou využívány konzultační hodiny, vždy poslední středu v měsíci od 13.30 do 14.30. Přes zástupce rodi-

čů a obcí se nabízí spolupráce ve školské radě. K nahlédnutí je i kronika školy, výroční zprávy o činnosti školy, dokument "Vlastní hodnocení školy" a další informační toky u vedení školy.

Do oblasti školy patří nadále hospodářská činnost, která nám umožňuje pronajímat tělocvičnu a ostatní prostory školy, organizovat mimoškolní zájmovou činnost, nadále bude

pokračovat celoročně sběr papíru a na jaře sběr železného šrotu.

Na závěr chci poděkovat aktivitě zástupců Obce Bílá Lhota, spádové Obci Měrotín a všem příznivcům školy, bez nichž by práce a život školy nebyl možný.

S přáním příjemných ještě letních dnů

Hrubý F., ř.š.

## MATEŘSKÁ ŠKOLA BÍLÁ LHOTA INFORMUJE

Školní rok 2011/2012 jsme zahájili 1. září s počtem 50 dětí – plná kapacita zařízení. Záporné rozhodnutí o přijetí dítěte k předškolnímu vzdělávání v naší MŠ dostali 4 rodiny. Děti jsou rozděleny ve dvou věkově smíšených třídách - celkem 31 chlapců a 19 dívek.

O děti se starají a předškolní vzdělávání poskytují 3 plně kvalifikované učitelky a 1 školnice, všechny na plné úvazky. Dle potřeby využíváme k zástupům důchodkyni - učitelku MŠ, plně kvalifikovanou pro práci s předškolními dětmi a logopedii. Logopedickým asistentem je i ředitelka MŠ.

Úplata za předškolní vzdělávání je stanovena od 1. září 2011 ředitelkou MŠ na 250 Kč / dítě / měsíc.

### Počty dětí MŠ podle věku:

1. ročník - věk do 4 let celkem 21 dětí / z toho 10 děvčat
2. ročník - věk do 5 let celkem 15 dětí / z toho 7 děvčat
3. ročník - věk do 6 let + odklady povinné školní docházky celkem 14 dětí / z toho 2 děvčata, odklad povinné školní docházky o jeden rok mají 2 děti.

### Počty dětí podle místa bydliště:

Bílá Lhota	9 dětí
Červená Lhota	7 dětí
Hrabí	5 dětí
Měník	2 děti
Pateřín	8 dětí
Hradečná	5 dětí
Řimice	5 dětí
Měrotín	5 dětí
Mladeč	2 děti
Olešnice	2 děti

V současné době u nás vykonávají souvislou odbornou pedagogickou praxi studentky přerovské pedagogické školy obor předškolní a mimoškolní pedagogika sl. Monika Blechtová z Bílé Lhoty a sl. Marie Vaňáková z Hradečné, obě studentky čtvrtého ročníku.

Během podzimu 2011 pořádáme tyto nadstandardní akce nad rámec výchovně vzdělávací práce v MŠ:

- plavecký výcvik, který mateřská škola organizuje ve spolupráci s plaveckou učebnou v Litovli, přihlášeno je 21 dětí ve věku od 4,5 let, jezdíme každé úterý, celkem 10 dvouhodinových lekcí
- divadla a představení - Maňáskové divadélko OLOMOUC, Františkovo veselé divadlo
- výlet s předškoláky do Muzea tvarůžků v Lošticích

Na našich internetových stránkách naleznete všechny informace o mateřské škole i fotografie ze života ve školce a z většiny akcí – [www.materska-skola.cz/bilalhota](http://www.materska-skola.cz/bilalhota)

Součástí MŠ je školní jídelna. Denně se vaří v průměru kolem 150 obědů a to pro celodenní stravování dětí z MŠ Bílá Lhota, obědy pro žáky ZŠ Bílá Lhota, závodní stravování pro zaměstnance MŠ a ZŠ Bílá Lhota a cizí strážníky (do kastrůlků). Cena stravy je stanovena vedoucí ŠJ v souladu s finančními normativy na 4,- a 5,- Kč za svačinky, 16,- Kč za oběd pro děti MŠ, 19,- Kč za oběd pro děti 1. stupně ZŠ, 22,- Kč za oběd pro děti 2. stupně ZŠ, 25,- Kč pro žáky 9. ročníku ZŠ a závodní stravování a 46,- Kč pro cizí strážníky. Strava zaměstnanců je dotována zřizovatelem a zaměstnavatelem, obědy dětí a žáků Ministerstvem školství ČR (mzdové a provozní režie). Cizí strážníci platí cenu potravin, mzdové a provozní režie sami.

Ve školní jídelně pracuje 1 vedoucí, 1 hlavní kuchařka a 1 pracovnice obchodního provozu, všechny plně kvalifikované a plné úvazky.

Kontrolní činnost provádí pravidelně hygienici, pracovníci BOZP a ČŠI, kontrolní orgány zdravotních pojišťoven a OSSZ, účetní, starostka a členové kontrolní komise Obce Bílá Lhota. Při žádné kontrole dosud nebyly shledány nedostatky, zápisy jsou uloženy v archivu MŠ.

Během letošních hlavních prázdnin proběhly úklidové práce v celém objektu MŠ a ŠJ, zajištěn byl i prázdninový provoz pro děti těch rodičů, kteří oba jsou zaměstnaní a chodí v tomto období do práce. Školka byla zcela uzavřena pouze 4 týdny, prázdninový provoz financoval stejně jako loni zřizovatel Obec bílá Lhota.

Velkou radost nám na jaře udělala zpráva od zřizovatele. Paní starostka byla se svou žádostí o dotaci na opravy obecního majetku úspěšná a my jsme mohli konečně přistoupit k rekonstrukci druhé umývárny pro děti, výměně některých tekoucích radiátorů a zabezpečení rampy u ŠJ. Nemalou finanční injekci jsme od zřizovatele dostali mimo základní provozní rozpočet na pořízení nového kuchyňského robota. Děkujeme.

Našimi sponzory jsou rodiče dětí, pan Svozil z Hradečné (AUTOŠKOLA SVOZIL), paní Konečná z Palonína. Za příspěvky finančního i věcného charakteru na provoz naší mateřské školy také mockrát děkujeme.

Za Mateřskou školu Bílá Lhota

Vladka Spurná

## OHNIVÉ KOLENO

### Suroviny:

2 zadní vepřová kolena  
3 PL soli  
pepř  
kmín  
3 celé paličky česneku  
grilovací koření  
strouhaný křen

### Omáčka:

2 kečupy  
1,5 palice česneku  
chilli koření

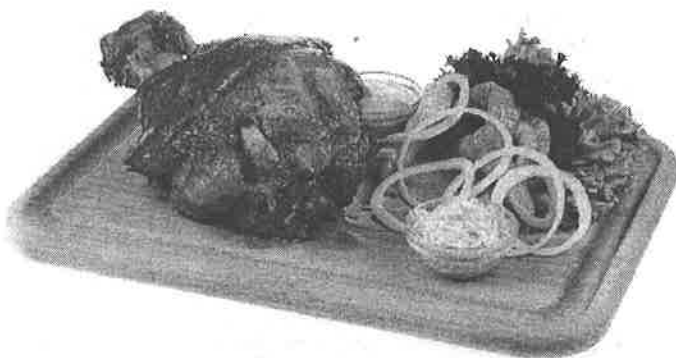


### Postup:

Vepřová kolena očistíme, opereme a po celém obvodu nařizneme kůži na kostičky. Vložíme do pekáče, osolíme, opepříme a posypeme kmínem. Potřeme česnekem a posypeme grilovacím kořením. Podlijeme vodou, pekáč přiklopíme poklicí a pečeme hodinu v mírně vyhřáté troubě. Potom kolena v pekáči otočíme a opět potřeme kořením.

Po hodině je odklopíme a potřeme připravenou omáčkou smíchanou z uvedených ingrediencí. Dále pečeme již odkryté opět hodinu. Po hodině tento postup zopakujeme a necháme péct další hodinu. Při pečení kolena poléváme výpekem.

Při servírování kolena opět potřeme omáčkou a ozdobíme křenem.



**Veterinární lékařka  
MVDr. Monika Komendová**

**oznamuje, že z důvodu stálého zaměstnání nemůže provozovat ordinaci v Bílé Lhotě v pravidelných otevíracích dobách. Bude však působit nadále na akutní a objednané případy, proto se prosím kdykoliv obračejte**

**na tel.: 736 649 924**

