

## VYNESENO Z RADNICE:

### III. zasedání obecního zastupitelstva

#### Obecní zastupitelstvo schválilo:

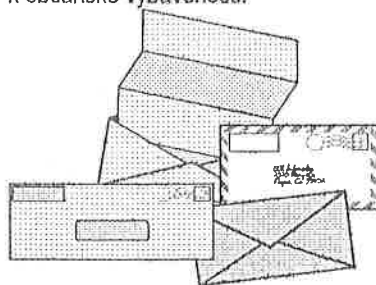
1. Rozpočet obce na rok 1999 ve výši 8 milionů Kč.
2. Přípravu „Programu obnovy venkova“ pro obec Bílá Lhota.
3. Postup prací na akci „Vodovod Bílá Lhota“ v letošním roce 1999.

### **S**práva o stavu a rozvoji infrastruktury obce Bílá Lhota.

Dovoďte mi, abych Vás vzhledem k blížícímu se konci zimního období a „zimního spánku“, krátce seznámil s rozvojem infrastruktury obce Bílé Lhoty a jejich částí.

Možná, že někteří z Vás jsou seznámeni s povinnostmi obce ze spolupráce se státní správou, mezi které patří mimo jiné i povinnost poskytování statistických dat. Mezi nezbytné a opakující se výkazy je i

známá tabulka z minulých desetiletí k občanské vybavenosti.

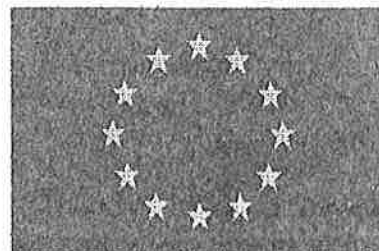


Mohu Vám říci, že mi bylo smutno z požadovaných faktů. Například na dotaz je-li v obci kanalizace s čistírnou odpadních vod, odpovídám **ne**. Je-li v obci vodovod, odpovídám **ne**. Je-li v obci plyn, odpovídám **ne**. Dnes již můžeme uvést jak se situace v posledních třech letech změnila. Ve třech místních částech, kde žije zhruba 50% obyvatel je plynofikace ukončena. Do konce listopadu 2000 bude umožněno domácnostem ve všech obcích zásobování kvalitní pitnou vodou z obecního vodovodu, na jehož výstavbu se nám podařilo zajistit prostředky nejen z domácích českých zdrojů (Ministerstvo financí ČR a Ministerstvo zemědělství ČR) ale i z Programu PHARE Evropské

unie ve výši 78.000,- ECU. Samozřejmě, ale možná méně známou podmínkou udělení každé dotace odkudkoliv, je podíl vlastních příjmů, který mnohdy převyšuje možnosti obce. Tak se stává, že není možno

žádat další dotace, které nejsou kryty vlastním příjmem obce.

Balatka Oldřich, starosta obce



### **S**e stavebního zákona.

Dnešním pokračováním informací ze stavebního zákona vysvětlíme pojem **drobných staveb**, před jejichž prováděním dostává splnění ohlašovací povinnosti. Stavební zákon v § 139b odstavci (7) uvádí:

Drobnými stavbami jsou stavby, které plní doplňkovou funkci ke stavbě hlavní a to:

a) stavby s jedním nadzemním podlažím, pokud jejich zastavěná plocha nepřesahuje 16m<sup>2</sup> a výška 4,5m (tyto stavby mohou být podsklepeny)

b) podzemní stavby, pokud jejich zastavěná plocha nepřesahuje 16m<sup>2</sup> a hloubka 3m.

(8) Za drobné stavby se považují též:

a) stavby na pozemcích určených k plnění funkcí lesa, sloužící k zajištění provozu lesních školek nebo k provozování

#### Z dnešního obsahu:

1. Z III. Zasedání OZ v Bílé Lhotě
2. Program obnovy venkova
3. Ze stavebního zákona
4. K místním poplatkům
5. Naši jubilanti

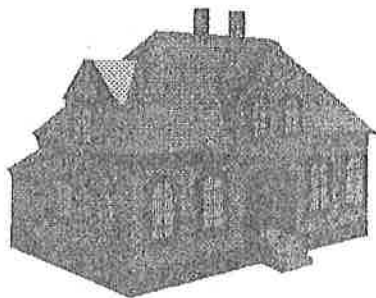
myslivosti, pokud jejich zastavěná plocha nepřesahuje 30m<sup>2</sup> a výška 5m.

- b) oplocení
  - c) připojení drobných staveb na rozvodné sítě a kanalizaci stavby hlavní,
  - d) nástupní ostrůvky hromadné veřejné dopravy, přejezdy přes chodníky, propustky a pod.
- (9) Za drobné stavby se nepovažují stavby garáží, skladů hořlavin a výbušnin, stavby pro civilní obranu, požární ochranu, stavby uranového průmyslu a jaderných zařízení, sklady a skládky nebezpečných odpadů a stavby vodohospodářských děl.

§ 55 odst. (2) Ohlášení stavebnímu úřadu postačí:

- a) u drobných staveb
- b) u stavebních úprav, kterými se nemění vzhled stavby, nezasahuje se do nosných konstrukcí stavby, nemění se způsob užívání stavby.

(3) Ohlášení stavebnímu úřadu vyžadují údržovací práce, jejichž provedení by mohlo ovlivnit stabilitu stavby, požární bezpečnost stavby, její vzhled nebo životní prostředí a všechny údržovací práce na stavbě, která je kulturní památkou.



#### Vyhláška č. 132/1998 Sb.

Ohlášení drobných staveb, stavebních úprav a údržovacích prací.

§10 odst. (1) Ohlášení drobné stavby obsahuje

- a) jméno(název) a adresu stavebníka
- b) účel, rozsah a místo stavby a jednoduchý technický popis jejího provedení

- c) druh a parcelní číslo pozemku podle katastru nemovitostí,
- d) údaj o tom, kdo bude stavbu provádět a zda se k jejímu provedení má použít sousední nemovitost, popřípadě vyjádření vlastníka této nemovitosti,
- e) stanoviska obsažená v §57 odst. 4 zákona.

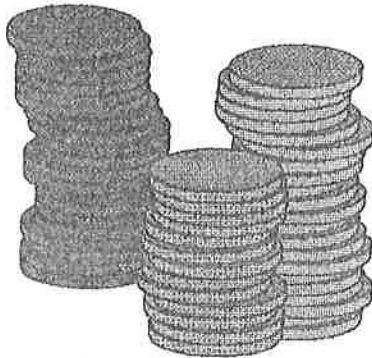
Odst. (2) K ohlášení drobné stavby se připojí doklad, jímž se prokazuje vlastnické nebo jiné právo k pozemku a jednoduchý situační náčrt podle katastrální mapy s vyznačením umístění stavby na pozemku, hranice se sousedními pozemky a polohy staveb na nich. Jestliže není k přijetí ohlášení příslušný obecní úřad v místě, předkládá se náčrt ve dvojnásobném vyhotovení.

Příště: aktuální změny ve Stavebním zákoně.

NEPOR Vladimír

### Místní poplatky.

Místní poplatky jsou vybírány na základě Místní vyhlášky, schválené obecním zastupitelstvem dne 1.7.1995.



Obecní úřad v Bílé Lhotě vybírá tyto poplatky:

- a) poplatek ze psů
- b) poplatek za užívání veřejného prostranství
- c) poplatek ze vstupného

Základní poplatek ze psů ve výši 50,- Kč, platí každý vlastník, který má psa staršího 6 měsíců. Za druhého a každého dalšího psa se poplatek zvyšuje na 75,- Kč ročně.

Poplatek za užívání veřejného prostranství je účtován všem

## Bělohotský zpravodaj

prodejčím, kteří do obce a jejich částí dojíždí a nabízejí své zboží.

Poplatek ze vstupného je vybírán od pořadatelů tanečních zábav ve výši 15% ceny vstupenky.

KRYLOVÁ Dobroslava



Co by měl vědět každý obyvatel obce ?

Každý občan starší 15 let, který bydlí v obci déle než 3 měsíce, by se měl přihlásit k trvalému nebo přechodnému pobytu. V poslední době se stává, že v našich obcích žijí lidé, kteří využívají levného bydlení na venkově a současně obci neplatí ani základní poplatky. Do obecní pokladny za tyto lidi neplynou žádné příjmy, ale naopak tito by chtěli využívat výhod trvale žijících občanů.

ZATLOUKALOVÁ Milada

Víte, že obec Bílá Lhota

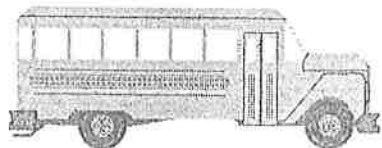
v zájmu nás všech na zajištění autobusového spojení alespoň ve stejném rozsahu jako v roce minulém musí dopravcům poskytnout dotaci na vyrovnání provozních ztrát v celkové výši 232.294,- Kč.

Z toho:

ČSAD Ostrava 115.000,-

ČSAD Jeseník 114.888,

ČSAD Mohelnice (odvoz žáků ZŠ) 2.406,- čtvrtletně.



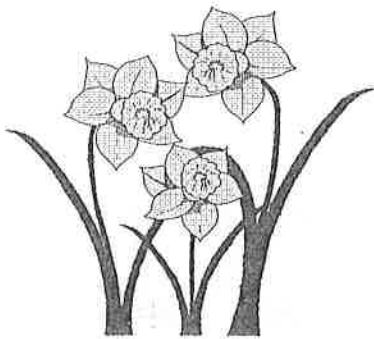
**Z**činnosti Sboru pro občanské záležitosti.

V sobotu 6. března 1999 se konalo v obřadní síni obecního úřadu v Bílé Lhotě vítání nových občánků do svazku obce. Tento obřad se koná pravidelně několikrát do roka, podle počtu narozených dětí. Tentokrát byly slavnostně přivítáni:

**DOSTÁL** Jakub z Hradečného,

**BOROVÍČKA** René z Řimic

**ŠMOLDAS** Petr z Hradečného.



### Blahopřejeme

**V**íte, že k zápisu do místní základní školy pro nový školní rok 1999-2000 se dostavilo 29 dětí, z nichž osmi se dostalo odkladu školní docházky? Do mateřské školy v Bílé Lhotě bude v letošním roce chodit celkem 42 dětí?

**CRHÁKOVÁ** Miluše

### Program obnovy venkova.

Jedním z důležitých kroků, který učinilo obecní zastupitelstvo k rozvoji všech částí naší obce a směřujících do příštího tisíciletí, bylo schválení programových zásad a přihlášení se k Programu obnovy venkova.

Místní program obnovy venkova neobsahuje pouze rekonstrukci, obnovu a realizaci staveb. Jeho záběr je mnohem širší, neboť zahrnuje rozvoj všech složek života na vesnici.

Život na venkově se liší od způsobu života ve městech, má svá specifika a hodnoty, které příznivě ovlivňují vývoj společnosti a národa. Není tudíž účelné nadále setrvávat ve snaze odstraňování rozdílů mezi městem a venkovem, ale naopak rozvíjet vesnický prostor na jeho nezbytných hodnotách, tradicích a jedinečnosti.

Při návštěvách zemí západně a jižně od našich hranic obdivujeme harmonii krajiny a osídlení, soulad celku i jednotlivostí, udržování tradic i

## Bělohotský zpravodaj

kultivovanosti moderní architektury. Harmonie krajiny a zástavby je podložena vysokou odborností, kvalitním řemeslem, moudrou správou a péčí.

Proč u nás nemá zastavěná část obcí obdobný ráz? V minulých letech v době kolektivizace zemědělství, která často, a to si přízejně v mnoha případech i násilně, vedena dobrou snahou zajištění levných potravin dostupných každému, ale oslabení majetkových vztahů k nemovitostem vedlo i k chátrání zemědělských usedlostí. Samostatnou kapitolou byla výstavba velkých zemědělských farem bez vazeb na krajinu, která narušila urbanistická měřítká venkovského prostoru, (např. ocelokolny, výhled na hrad Bouzov) a které se staly nechtěnými dominantami na obzoru, před vjezdem do mnoha našich vesnic.

Ve vesnicích, které měly svůj specifický ráz, se začaly stavět typové objekty prodejen, škol a kulturních domů s plochými střechami. Ztráta přirozeného vkusu, obyvatel vedla k nevhodnému napodobování městských „vzorů“, výstavbě hradů, k používání pro vesnici nevhodných materiálů. Při adaptacích byly otloukány štukové omítky s architektonickými znaky a nahrazovány břízolitem. Vertikální okna

### NAŠI JUBILANTI.

*V měsíci dubnu se dožívají svého životního jubilea naši spoluobčané:*

**CRHÁKOVÁ** Zdenka 70, Bílá Lhota 41

**BÁLKOVÁ** Jiřina 70, Červená Lhota 75

**VILDNEROVÁ** Marta 65, Měník 22

**ŽVÁČEK** Jiří 65, Řimice 40

**ŠTENCLOVÁ** Jarmila 60, Bílá Lhota 6



Blahopřejeme

měněna za „trojáky“, dřevěná vrata s lidovými motivy měněna za vrata ocelohliníková. Řemesla byla rušena, téměř vše bylo typové.

Ekologie nebyla v té době v popředí zájmu všech, upřednostňována byla celospolečenská hlediska.

Program obnovy vesnice je zaměřen na nápravu chyb a omylů, na obnovení jedinečnosti života na vesnici a rozvoj všech jeho složek. Samozřejmou součástí toho programu je i budování technické infrastruktury (plynofikace, vodovod, kanalizace). To je předpoklad pro vytvoření podnikatelského prostředí, aby lidé opět měli práci v místě. Tímto bude život na vesnici lehčí a vrátí se i klubový a kulturní život.

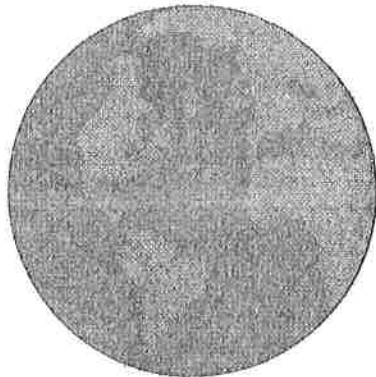


Je nutno podotknout, že podrobného rozpracování

Programu obnovy vesnice se zúčastní celá naše veřejnost při veřejném projednávání konkrétních akcí, za účasti architektů a pracovních skupin.

Balatka Oldřich

Meteorologické zajímavosti.



Březen 1999:

viditelnost úkazů

Merkur v první polovině měsíce nad západním obzorem

Venuše na večerní obloze

Mars většinu noci

Jupiter na začátku měsíce nízko nad západním obzorem

Saturn večer nad západním obzorem

2.3.-8 hodin

*Měsíc v úplňku*

10.3.-10 hodin

*Měsíc v poslední čtvrti*

17.3. 20 hodin

*Měsíc v novu*

24.3. - 11 hodin

*Měsíc v první čtvrti*

31.3. - 24 hodin

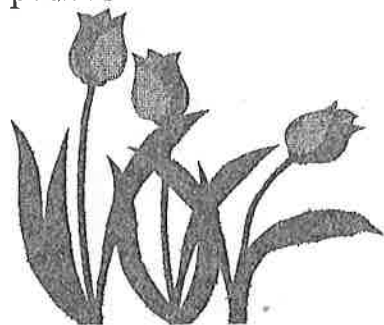
*Měsíc v úplňku*

Víte, že členové místní organizace Českého svazu zahrádkářů se sešli na své výroční schůzi?

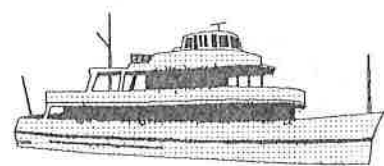
## Bělohotský zpravodaj

Z původních několika desítek členů ze všech částí obce, zůstala dnes jen dvacítku těch nejuvěrnějších. Členové hovořili o plánech na letošní rok, ale i o možnostech zvýšení počtu dalších zájemců. Bylo hovořeno i o někdejších veřejných výstavách svých výpěstků a květin.

Přijďte mezi nás se podělit



o své zkušenosti z pěstování květin a zeleniny.



Připravuje se v polovině měsíce srpná zájezd do brněnské botanické zahrady, cestou zastávka v leteckém muzeu u Vyškova a projížďka lodí po brněnské přehradě.

Příště:

ze zasedání obecního zastupitelstva, místní poplatky, ze Stavebního zákona, aktuální informace