



Naše noviny

Bílá Lhota • Červená Lhota • Hrabí • Hradečná • Měník • Pateřín • Řimice

JARO 2025 • ROČNÍK 21 • ČÍSLO 82 • VYDÁVÁ OBEC BÍLÁ LHOTA • E-MAIL: OBEC@BILALHOTA.CZ

Periodický tisk obce Bílá Lhota

17. březen

Čtvrtletník



za období 1. 1. 2025–31. 3. 2025

Kráčmarová Milada – Řimice
Hájíčková Františka – Červená Lhota
Hepilová Miluše – Červená Lhota
Weinhold Antonín – Měník
Pávková Bohumila – Bílá Lhota
Crhák Zdeněk – Červená Lhota
Plevačová Jiřina – Měník
Nedozrál Vladimír – Řimice
Huličný Stanislav – Bílá Lhota
Sýkora Stanislav – Řimice
Čep Mojmír – Bílá Lhota



Purová Šárka – Řimice
Šmoldasová Danuše – Hradečná
Šulová Marta – Řimice
Lahulek Jaromír – Hradečná
Dohnal Jan – Pateřín
Lexmaulová Ludmila – Hradečná
Nevrlá Jarmila – Řimice
Kratochvíl Jaromír – Hradečná
Pekárková Františka – Pateřín
Tilcer Josef – Hrabí
Hájíček Jaromír – Červená Lhota

***Jubilantům ze srdce gratulujeme a přejeme hodně zdraví
pohody a optimismu do dalších let.***

Dne 1. 12. 2024 se uskutečnilo vítání nových občánek. Starosta Jan Balcárek jménem obce přivítal nové občánky obce a popřál jak dětem, tak jejich rodičům šťastný a spokojený život plný lásky, úcty, tolerance a vzájemného pochopení. Rodiče pro děti obdrželi malý dárek. Slavnostní přivítání zpestřily děti MŠ Bílá Lhota, které vystoupily s pásmem krásných písní a básní, za což jim touto cestou děkujeme.

Mezi občánky byli přivítáni:

Přichystal Ondra
Kovářová Ela
Kovář Jindřich



OHLÉDNUTÍ ZA ROKEM 2024 A PLÁNY NA ROK 2025

V uplynulém roce došlo k řadě významných investic. Jedním z nejvýznamnějších kroků bylo snížení energetické náročnosti školní kuchyně a výdejny stravy, které přinese úspory a modernější podmínky pro školní stravování.

Dále byl pořízen nový dopravní automobil pro Jednotku sboru dobrovolných hasičů (JSDH) Bílá Lhota, což posílí bezpečnost a schopnost rychlé reakce v krizových situacích.

Významným milníkem bylo také vybudování fotovoltaické elektrárny na Čistírně odpadních vod v Řimicích, což přispěje k udržitelnému hospodaření s energiemi.

Došlo rovněž k prodloužení vodovodního řadu a kanalizační stoky v obci Červená Lhota.

Nezbytnými úpravami prošly místní komunikace.

Byla pořízena elektronická úřední deska.

Na hasičské zbrojnici v obci Řimice proběhla výměna vrat a dveří.

Výměna oken a dveří proběhla také na klubovně v obci Hradečná.

Příprava na budoucnost

Obec se aktivně věnuje i přípravě projektové dokumentace pro další rozvoj. Mezi klíčové projekty patří:

- **Výstavba chodníku mezi Bílou Lhotou a Červenou Lhotou**

- **Urbanistická studie centra obce Bílá Lhota**
- **Renovace veřejného osvětlení v obci Řimice**
- **Rekonstrukce místní komunikace a veřejného osvětlení v Bílé Lhotě**
- **Renovace veřejného osvětlení v obci Hrabí**
- **Přestavba rozestavěné stavby kina na obecní úřad a včetně všech služeb**

Plány na rok 2025

V roce 2025 nás čeká:

- **Výstavba cyklostezky Bílá Lhota – Měník**
- **Modernizace odborných učeben v ZŠ Bílá Lhota**, což zkvalitní výuku a vybavení školy
- **Nákup nových židlí do kulturního domu**, které zlepší komfort při pořádání společenských a kulturních akcí
- **Rekonstrukce veřejného osvětlení v obci Řimice**, která povede k úsporám energie a lepšímu osvětlení veřejných prostor
- **Plynofikace obecních bytů**

Obec tak pokračuje ve svém rozvoji a modernizaci s cílem zajistit lepší podmínky pro své obyvatele. Věříme, že i rok 2025 přinese další pozitivní změny a vylepšení, které přispějí k vyšší kvalitě života v naší obci.

JAK SPRÁVNĚ TŘÍDIT ODPAD

Třídění odpadu je jednoduchý způsob, jak chránit životní prostředí a přispět k efektivnímu využívání surovin. Každý z nás může pomoci tím, že bude odpad správně třídit. Jak na to?

Kam patří jednotlivé druhy odpadu?

Papír (modrý kontejner)

- ✓ Noviny, časopisy, sešity, kancelářský papír
- ✓ Kartonové krabice (rozložené)
- ✓ Papírové obaly (např. od rýže, mouky)
- ✗ Nepatří sem: mastný a mokrý papír, použité kapesníky, voskovaný papír

Plasty (žlutý kontejner) + žluté pytle

- ✓ PET lahve (sešlápnuté)
- ✓ Obaly od jogurtů, másla, plastové tašky
- ✓ Sáčky, plastové obaly od potravin
- ✗ Nepatří sem: mastné nebo znečištěné plasty, obaly od nebezpečných látek

V letošním roce byly zatím do 3 obcí přistaveny žluté kontejnery na plast. Tyto kontejnery nenahrazují pytlový sběr plastů. Slouží k odložení plastového odpadu pro turisty. Pytlový sběr plastů nadále zůstává.

Sklo (zelený/bílý kontejner)

- ✓ Bílé sklo (čiré lahve) – do bílého kontejneru
- ✓ Barevné sklo – do zeleného kontejneru
- ✗ Nepatří sem: porcelán, keramika, autosklo

Bioodpad (hnědý kontejner)

- ✓ Slupky z ovoce a zeleniny
- ✓ Čajové sáčky, kávová sedlina
- ✓ Tráva, listí, větve
- ✗ Nepatří sem: kosti, maso, oleje

Kovový odpad (šedá popelnice)

- ✓ Konzervy, plechovky od nápojů
- ✓ Hliníkové fólie (čisté)
- ✓ Kovové uzávěry
- ✗ Nepatří sem: obaly se zbytky jídla, baterie

Použitý olej

- ✓ Použitý rostlinný olej z domácností (řepkový, slunečnicový, olivový, kokosový apod.)
- ✓ Tuky ze smažení a fritování

✗ Co do kontejneru nepatří?

- ⊖ Motorové a technické oleje
- ⊖ Směsi s vodou nebo zbytky jídla




Použitý textil

Co do kontejneru patří?

- ✓ **Použitelné oblečení** – trička, bundy, kalhoty, šaty, dětské oblečení
- ✓ **Obuv** – spárované a nepoškozené boty
- ✓ **Doplňky** – kabelky, batohy, čepice, rukavice, šály
- ✓ **Textilní bytové doplňky** – záclony, ubrusy, ložní prádlo, ručníky

 **Doporučujeme věci zabalit do igelitových tašek nebo pytlů**

Kam se speciálním odpadem?

-  **Nebezpečný odpad** (barvy, baterie, velké elektrospotřebiče...) – svoz nebezpečného odpadu 2 x ročně
-  **Drobný elektroodpad, baterie** – sběrné místo na obecním úřadě
-  **Objemný odpad** (nábytek, matrace) – svoz velkoobjemového odpadu 2 x ročně

ZÁPIS K PŘEDŠKOLNÍMU VZDĚLÁVÁNÍ

Během dubna 2025 si mohou rodiče dětí vyzvednout v Mateřské škole Bílá Lhota

Žádost o přijetí k předškolnímu vzdělávání od 1. 9. 2025.

Bližší informace jsou uveřejněné na webu msbilalhota.cz.

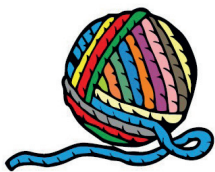
Zápis probíhá v souladu s vyhláškou o mš a rodiče musí doručit vyplněnou a pediatrem potvrzenou žádost zpět do MŠ do 15. 5. 2025. Máme vytvořené materiální a personální podmínky pro přijímání dětí i mladších 3 let.

Den otevřených dveří pro informační návštěvu rodičů s dítětem bude v pondělí 7. dubna 2025 od 15.00 do 17.00 hodin.



KLUBÍČKO

mateřské centrum



S maminkami se scházíme už i ve čtvrtek a zase přibylly další. Chtěly bychom uskutečnit i společné výlety po okolí (Doubravský dvůr, Litovel hřiště) a navštívit s dětmi místní Arbotum během jara (tak snad to vyjde a budeme mít i nějaké fotky pak i mimo herničku 😊)



TŘÍKRÁLOVÁ SBÍRKA

Vážený spoluobčané, děkujeme Vám, že jste svými finančními dary přispěli do Tříkrálové sbírky.

V letošní Tříkrálové sbírce bylo v našich obcích vybráno celkem 41.090 Kč.

- v obci **Bílá Lhota, Pateřín 7.545 Kč,**
- v obci **Hradečná 8.831 Kč,**
- v obci **Měník 4.795 Kč,**
- v obci **Řimice 12.779 Kč,**
- v obci **Hrabí 7.140 Kč.**

Vaše zapojení do sbírky je projevem soucítění s lidmi, kteří se ocitají v nelehkých životních situacích a zájmu o pomoc těm, kteří to nejvíce potřebují.

Ještě jednou děkujeme.

Celý výtěžek byl předán Charitě Šternberk – středisku Litovel.

TŘÍKRÁLOVÁ SBÍRKA V HRADEČNÉ

I Hradečná se každoročně zapojuje do celonárodní sbírky pod hlavičkou Charity. Letos tříkrálová sbírka proběhla v neděli 5. 1. 2025 a za hojné účasti místních dětí, které se samy nabídly, že se sbírkou pomůžou. Nadšení mladých mělo očividně velký úspěch, což ostatně dokládá i částka, kterou se jim podařilo vybrat, 8.831 Kč. Děkujeme!



NOČNÍ STEZKA V HRADEČNÉ

V sobotu 9. 11. 2024 proběhla v Hradečné NOČNÍ STEZKA ZA POKLADEM. Stezku pro místní i přespolní děti zajistil spolek Hravě v doubravě, místní občané a hlavně místní mládež, která se významně podílela na přípravách a celou stezku zajišťovala v terénu. Na začátku stezky každé dítě dostalo

kartičku a plnilo 6 strašidelných úkolů. Za odměnu se pak všechny děti mohly ohřát v místní klubovně a dát si nějakou dobrotu, co pro ně připravili sousedi, nebo si vytvořit světýlko na cestu. Přestože nám celou akci znesnadnila hustá mlha, zúčastnilo se jí 69 dětí a dospělých nepočítaně. Všechny děti jsou vítány! Přijďte příště i vy!



HRABÍ NA ÚSVITU DĚJIN k 675. výročí od první písemné zmínky o obci

Ves Hrabí poprvé vstupuje do psaných dějin v polovině 14. století, avšak pouze prostřednictvím skromných zmínek zaznamenaných do *Zemských desk olomouckých*, a to při příležitosti zápisů různých majetkových dispozic mezi nižší šlechtou, která v té době v oblasti Bělohotska působila. Olomoucké zemské desky založil Karel IV. jako veřejné knihy určené pro zaznamenávání majetkových práv k majetku na území Moravského markrabství. Pro Moravu a Slezsko existuje několik desítek těchto knih s neobyčejnou historickou hodnotou. Jejich studiem si dnes můžeme utvořit představu o vlastnických vztazích k majetku od roku 1348, kdy bylo započato s jejich vedením. Ves Hrabí je zmiňována krátce po zahájení zápisů do těchto knih, a sice již ve druhém roce po jejich založení – v první knize olomoucké řady, v *Knize Jana z Kravař*.

Je zřejmé, že pokud byla osada Hrabí poprvé zmiňována v roce **1350**, musela existovat již před tímto datem. První písemná zmínka o obci bývá jen výjimečně letopočtem jejího založení. Naopak je pravidlem, že se jedná pouze o majetkoprávní záznam, který dokládá již existující obec. Tak je tomu i v případě Hrabí, neboť název vesnice poprvé vystupuje z temnoty dějin v popisu majetkoprávního úkonu, v němž Margareta (Markéta) z Mladče, pravděpodobně z římského rodu vladyků ze Slavoňova, postupuje svým vnukům, mezi nimi i dětem frankštátského vojty Petra Wickera, zvaného „Draylinka“, a **Vlastiboru z Hrab** všechny statky, které v Mladči držela.

O tento text se opírají hned tři sídla na Moravě, která jej považují za svoji první písemnou zmínku – Mladeč, Hrabí a Nový Malín (do roku 1947 Frankštát). Všechny tři obce tedy mají le-

tos důvod k oslavám, neboť si mohou připomenout 675. výročí od své první zmínky v písemných historických pramenech. Z uvedeného textu sice nevyplývá, jaký vztah měl Vlastibor z Hrab k Hrabí, ale je první osobou, o níž víme, že k ní měla nějaké pouto. Dnes bychom mohli říct, že Vlastibor byl prvním známým občanem vesnice. Jiné je to u zmíněného Petra Wickerta, neboť jeho postavení v Novém Malíně je ze zápisu v zemských deskách zřejmé; byl fojtem Nového Malína, tedy středověkým představeným obce (obdobu dnešního starosty). Markéta z Mladče zde vystupuje jako babička, která svým potomkům odkazuje všechny statky, které v Mladči vlastnila.

Badatel a historik Mgr. Václav Melka, kastelán bouzovského hradu, litovelský muzejník a autor publikace o dějinách Mladče, ve své práci představil domněnky týkající se zmíněné Markéty z Mladče, neboť ji s jistou mírou opatrnosti zařadil do rodu vladyků ze Slavoňova. Tito rytíři patřili nejen mezi správce hradu Mírov, jak nás o tom informují písemné záznamy od roku 1350, ale i mezi majitele římské tvrze. Do rodu těchto vladyků patřil jistý Bohuš ze Slavoňova, jenž je některými badateli považován za zakladatele Bohušovy Lhoty, od 16. století zvané Lhota Bílá.

Ale vraťme se zpět k Hrabí. První písemná zmínka o obci je, jak vidno, velmi skromná a neodhaluje o ní žádné podrobnosti. Pomoci by nám tedy mohla archeologie, avšak z objevů tohoto vědního oboru uskutečněných na území obce nemůžeme učinit žádné závěry, neboť katastr obce Hrabí na archeology teprve čeká. Nejbližším nálezem je štípaná industrie z mladší až pozdní doby kamenné, nalezená v trati „*Za humny*“ jižně od Červené Lhoty, mezi Hrabůvkou

a silnicí z Bílé do Červené Lhoty, v podobě čtyř pazourkových artefaktů.

Tyto okolnosti nám tedy neposkytují mnoho možností, jak popsat dějiny vesnice na samotném počátku její existence. Abychom si mohli utvořit alespoň nějakou představu o prvopočátcích Hrabí, musíme vycházet z poznání historického vývoje okolního kraje a zdejších dějinných souvislostí. Archeologové Karel Faltýnek z Národního památkového ústavu v Olomouci a Lukáš Hlubek z Vlastivědného muzea v Olomouci v srpnu 2021 ve *Sborníku Muzejní společnosti Litovelska* poznamenali, že **okolí Bílé Lhoty vnímají především jako průchozí oblast**, kde se člověk dlouhodobě nezdržoval, spíše tudy jen procházel. Navštěďují tomu přírodní podmínky v Hrabí a jeho okolí – nízká kvalita půdy a svažité zalesněný terén, který nebyl k osidlování vyhledáván. Je zřejmé, že například poloha dnešního města Loštic, ležícího v úrodném údolí řeky Třebůvky, lákala odedávna k životu pravěkého člověka daleko více než neúrodné, neprostupné hvozdy, příkré strže, hluboké rokliny a výchozy skal.

Tyto terénní útvary jsou do dnešních dní viditelné na severovýchodním mohutném svahu kopce Boří, kde se ves Hrabí nachází. Připomeňme dosud existující strž v Kavěně, výchoz skály na poli za kamenným křížem nad Hrabím, rokli ve Studeném dole, prudké svahy v Kabilkách, hlubokou erozní rýhu potoka Hrabůvky za čp. 13, či zavezenou úvozovou cestu prohloubenou nárazovým sezónním stokem vody v polích nad bývalou hrabskou pazdernou. Když k tomu přidáme hustý les, který tento reliéf obklopoval, jistě to v nás vyvolá otázky nad tím, jaké důvody vedly první osadníky k tomu, aby se zde, v tak nehostinném kraji, usadili. Jedním dechem se ale sluší dodat, že i přes tuto nehostinnost nebyl vrch Boří s okolím liduprázdný, neboť nabízel produkty, pro něž byl člověk ochoten do něj z úrodných nížin Mohelnické brázdy pronikat – sbíral plody lesa, těžil dřevo nebo lovil zvěř; prospektoři hledali drahé kovy a jiné nerosty. Při této činnosti byl les mapován a vyhledávána místa, která by byla vhodná k získávání další zemědělské půdy. Na výběr území, které mělo být nově osídleno, měly vliv tyto faktory: kvalita půdy, terén, klima, skladba lesních porostů a přístup k vodě. Co se terénu týká, stojí za povšimnutí, že samotná hrabská návěs neleží přímo ve svahu, ale na jakési téměř rovné terase prvního svahu Bouzovské vrchoviny. Vidíme, že silnice vedoucí do prudkého kopce v Trpíně se přes Hrabí narovná a až za návsi opět prudce stoupá k Olešnicím. Zároveň je na místě se domnívat, že přístup k vodě měl zřejmě rozhodující vliv pro založení obce Hrabí v místech, kde se nyní nachází. První stavení, spíše dřevěné chatrče, se začala seskupovat v okolí přírodního rybníčku, napájeného Hrabůvkou, který se dnes nachází v betonovém sevření uprostřed návsi.

Pamětníci si jistě vzpomenou, že se rybníček v přírodní podobě nacházel uprostřed návsi ještě v padesátých letech minulého století, neboť o nutnosti opravy hrází tohoto rybníka se hovořilo již v roce 1959, a dále o nutnosti jeho vyčištění kvůli zapáchajícím sedimentům. Hrabůvka, jež celým Hrabím i popisovaným návěsním rybníčkem protékala otevřeným korytem, byla mezi čísly popisnými 4 a 5 a dále mezi čísly popisnými 18 a 51 až za číslo popisné 13 zatrubněna do podzemí. Podobně tak bylo s touto vodotečí učiněno v Bílé Lhotě, Měniku a v Řimicích.

Hrabský návěsní rybníček s Hrabůvkou tvořily vhodný zdroj vody nejen pro první osadníky, ale i pro jejich dobytek. Kolem rybníčku se zformovala okrouhlá návěs, jež měla v tomto případě strategický význam. Sídlištní útvary tohoto typu vznikaly v kolonizačním období od ranného do vrcholného středověku. Kolem dostatečně prostorné kruhové návsi

domy uspořádávali Slované i Němci – Bouzovskou vrchovinu osídlili čeští osadníci z vnitrozemí. Němci zde nežili. Poněmčení, charakteristické pro pohraniční moravské kraje, se území Bělolhotska vyhnulo. K roku 1890 se Němci ve vesnicích Hrabí, Ješov, Měrotín, Měník, Pateřín, Podolí, Řimice, Bílá Lhota, Olešnice a Hvozdečko nevyskytovali; v počtu maximálně čtyř obyvatel pouze v Červené Lhotě, Hradečné, Jeřmani, Mladci a v Obectově.

Osadníci v Hrabí tedy postavili své domy do kruhu, aby společně s ploty vytvářely ochrannou hradbu, především proti početné divoké zvěři. V noci byl dobytek hnán na takto vytvořenou návěs, kde zůstal chráněn nejen před vlky, ale i před odcizením či zaběhnutím. Než si však první osadníci mohli dovolit dobytčí stáda, museli jim vytvořit vhodné podmínky – pastviny. Bylo třeba, aby okolní hustý les ustoupil. To se dělo mýcením, kácením, klučením, žďářením či tříbením. Jednalo se o fyzicky náročné práce vykonávané ručními nástroji a trvalo několik sezón, než osadníci získali potřebný prostor pro chov dobytka či pěstování plodin. V těchto náročných činnostech lze spatřovat první činnosti lidí usedlých v Hrabí.

Mýcení znamenalo kácení lesa sekyrou nebo ruční pilou, klučení následovalo – odstranění pařezů z vymýcených holin. Takto získaná půda se překopávala motykou, které se říkalo klučovnica, a bránami, taženými převážně člověkem, se získaný pozemek uvláčel. Lidé v Hrabí se tedy na úpatí vrchu **Boří** zabývali polařením – využíváním lesní půdy k zemědělským účelům. Poté přišly první plodiny. Žďáření bylo prováděno za stejným účelem – získání zemědělské půdy – pomocí vypálení lesního porostu nebo křovin. Takto získaná půda se nazývala podle místního nářečí kopaninou.

Po těchto činnostech prováděných v prvních letech či desetiletích pod vrchem Boří se dochovaly ve starých mapách zeměpisné názvy, jejichž vznik může pocházet z hlubokého středověku – tzv. toponyma.

S klučením lesa souvisejí pomístní názvy lučních, polních a lesních tratí. Nad cestou mezi Podolím a Obectovem vidíme v mapách název **Kopanina** – po vykloučení lesa se získaná půda upravovala kopáním. Svah za Kavěnou nad potokem Rachavou (tedy nad Pateřínem) se nazývá **Na klučích**. Na mapě Bílé Lhoty z roku 1834 vidíme v odlehlé části jejího katastru, vybíhajícího k Rachavám, pojmenování „*Na kluczec*“ dokonce pro dvě místa. Osadníci Bouzovské vrchoviny získávali novou půdu z lesa nejen klučením, ale i žďářením – řízeným vypalováním. Jedno místo u Bouzova to dokládá, protože nese jméno po této činnosti – kopec **Žďár**.

Trať **Příhon**, či U příhonu, se nachází ve svahu nad Hrabím směrem k cestě mezi Bílou Lhotou a Pateřínem. Tento starobylý název vznikl pravděpodobně podle toho, že se sem přiháněl dobytek z návsi na pastviny. Může také označovat místo, kde se dobytek pásal, nebo „*cestu pro dobytek*“ – tedy kudy se na pastvu přiháněl. Les Boří je překladem z německého *Kieffer Wald* či *Kiefferwald*, tedy borový les, zkráceně Boří. Odtud víme, jaký les hrabští osadníci klučili, jaký les byl původním porostem prvních svahů Zábřežské vrchoviny. Boří je neživotným toponymem, místním jménem použitým podle vztahu pojmenovatele k objektu – tedy podle toho, co tam je – borovice – Boří. Trať se stejným názvem se nachází i u Pindy.

Kolem vrcholu Boří se v současnosti nacházejí zbytky lesa, který byl před staletími mnohem mohutnější a rozsáhlejší. Lesní trať od Olešnice, přes Boří až k Palonínu je na mapách označena jako *Niwa*, či **Niva**. Význam toponyma Niva je dvojí. Známe jej spíše jako příznačný název pro „*louku s vlastnostmi nivy*“, louku podmáčenou, zaplavovanou, s vývěry podzemní vody. S odkazem na tuto její vlastnost by bylo možné

uvažovat, že název lesa v Boří je spojen s podmačenou lesní půdou. Pojem Niva dle *Slovníku spisovné češtiny pro školu a veřejnost* označuje rovné pole nebo louku, etymologický slovník uvádí nivu jako kus rovné země, zcela nově vzdělané, čímž bylo míněno nové území, které přibýlo ke stávajícímu majetku. Označovat však může i pozemek, který se nachází na svahu. Z těchto možností je nejprůběhavější zdůvodnění použití názvu Niva pro les na kopci Boří, že se vzhledem k zemědělským aktivitám původního obyvatelstva vesnice jednalo o nový přírůstek k polnímu majetku vsi, tedy rodu, o jakési rozšíření pozemkového vlastnictví za prvotním osídlovacím obvodem.

Toponymum Niva bylo v okolí Hrabí používáno pro pojmenování částí krajiny často. Niva označuje nejen zalesněný prostor mezi Podolím, Olešnicí, Hrabím a Obectovem, ale i mezi Kovářovem a Střemeníčkem, mezi Podolím a Starým Pivovarem pod Bouzovem, nad Hradečnou i nad Měrotínem. Od toho byl pojmenován potok, který v Nivě pramení pod Palonínskou skalkou v Podklučí a stéká po palonínsko-hrabské katastrální hranici až za Trpín a dále pod Palonínem přibírá Palonínský potok. Jméno této vodoteče též slyšíme v podobě Kabilský potok, neboť protéká trátí zvanou Kabilka (mezi Studeným dolem a Nivkou). Oba názvy potoka (Nivka i Kabilský potok) jsou však novodobé; původní pojmenování potoka vycházelo opět z činnosti prvních osadníků Hrabí a zdejšího kraje. Mapa z roku 1834 totiž nese název *Kloezich Bach – Klučí potok*, který již tehdy tvořil katastrální hranici. Luční trať podél tohoto potoka se nazývala obdobně „*Na kloezich*“ – Na klučích.

Názvy polí, luk, kopců, lesů a vodotečí, ač jsou v dnešních mapách hojně uváděny, byly v 16. a 17. století zapisovány jen příležitostně. Naše oblast má však štěstí, protože hojnému užívání toponym Bouzovska a Bělolhotska již odpradávná dokládá **Kobylkova hvozdečská listina** z roku 1599, v níž běllohotský pán Mikuláš starší Kobylka z Kobylího používá pomístní názvy z okolí Hvozdečka k vytyčení lokálních hranic. Kobylka hvozdečská toponyma použil k vymezení pozemků, na nichž mohli jeho poddaní pást dobytek. A je z ní zřejmé, že pomístní názvy hrály důležitou roli v právních úkonech běllohotské šlechty.

Pomístní názvy v okolí obce Hrabí nám tak dosti napovídají, po jaké lidské činnosti získala svá pojmenování. Je tedy téměř jisté, že vesnice vznikla v rámci kolonizace Zábřežské vrchoviny, v níž hráli významnou roli lokátoři, kteří novým osadníkům vybírali vhodná místa pro založení nového sídliště. Šlo o agenty biskupa, kteří osídlování řídili, místo prohlédli nebo dobře znali a poté zorganizovali samotný přesun lidí, vyřídili právní záležitosti, vyměřili osadníkům pozemky a stanovili práva a povinnosti. Ti pak mohli začít se stavbou domů, kácením lesa, oráním polí a hospodařením. Mnohé takto založené vesnice se po nějaký čas dočkaly osvobození od daní, neboť nové osadníky bylo třeba nějak motivovat, aby se usadili v kraji dosud trvale neobydleném a k provozování zemědělské činnosti nepřilíživě vhodném. Museli tak od lokátora (vladyky, příslušníka nižší šlechty) získat nějakou výsadu, kterou se stalo osvobození od poplatků či jiných povinností vůči vrchnosti. Mýtit, žďářit a klučit les ručně bylo pracné, ale za účelem získání nové půdy pro nově vzniklou osadu nevyhnutelné. Toto prominutí poplatků či odvodů v nové kolonii platilo 5 až 8 let, čemuž se říkalo „*lhóta*“ (vlastně „*lehota*“ – ulehčení, osvobození, odklad). Tak vzniklo mnoho vesnic, které nesou název Lhota, tedy v naší popisované oblasti obce Červená a Bílá Lhota. Názvy těchto vesnic tak dokazují, že popisované snahy biskupových loká-

torů pod vrchem Boří skutečně vedly k zakládání osad. Neopomeňme ani zaniklou Farářovu Lhotu, po níž zůstal kostel sv. Maří Magdalény pod Bouzovem. Největší seskupení Lhot leží mimo staré sídelní území, z čehož se usuzuje, že jejich vznik náleží do pozdní doby osídlovacího procesu, kdy se začaly osídlovat i méně hodnotné půdy ve vyšších polohách. Zároveň je pro Lhoty typické, že byly zakládány místními obyvateli, konkrétně drobnými feudály, v nevelké vzdálenosti od jejich vlastní vesnice, za kterou jsou na Bělolhotsku považovány starobylé Řimice. Odtud, možná již z římské tvrze, docházelo k řízenému pronikání sídelních struktur do pralesů až k Bouzovu.

Nejen les Boří, ale i samotné jméno vesnice **Hrabí** vypovídá alespoň něco o původním vzhledu zdejšího lesa. P. Eduard Domlivil, římskokatolický duchovní a amatérský regionální historik, rodák z Moravičan, ve *Vlastivědě moravské pro Jičínský kraj* přemítá, že „*Hraby*“, čili dle spisovné řeči „*habry*“, mohly dát jméno nové osadě, kterou založil proslulý zakladatel mnoha vesnic a měst na Moravě, biskup Bruno. Když se biskupovy dny chýlily ke konci jeho života, učinil svou poslední vůli v roce 1267, v níž píše, že ve starobylém olomouckém církevním okrsku založil Rožnov a Hrabové. Ještě ve 20. století se zde nacházela trať „*Hrabí*“ a samota „*Podhrabí*“. Taktéž osadě Hrabí u Bílé Lhoty mohly dát své jméno podle tohoto výkladu **hrabové houště**. Ostatně k tomuto převodu z habrů na *Hraby*, tedy *Hrabí*, se přiklání i autoři prvního dílu encyklopedie *Místní jména na Moravě a ve Slezsku* (Hosák, Šrámek). Poprvé se jméno vesnice objevuje v latinské podobě v *Zemských deskách olomouckých* jako *Hrabye* (r. 1350), „*de Hrabye*“ (r. 1374), „*in villa Hrabye*“ (r. 1406). V dnešní podobě *Hrabí* se vesnice poprvé píše v Knihách pühonných a nálezových (r. 1447), v Děkanické matrice mohelnické potom vidíme k roku 1672 podobu *Hraby*; dále v letech 1677 (Lánské rejstříky), 1718 (Mährisches Lahninstrument), 1751 (seznam obcí Moravy z r. 1751), 1846 (Wolny, *Die Markgrafschaft Mähren*), 1872 a 1885 v Lexikonech obcí Moravy opět *Hraby* a v roce 1915 návrat k *Hrabí*. Jmenování autoři encyklopedie jmen se shodují s farářem E. Domlivilem, že obecné jméno *hrabí* vzniklo z všeslovanského rostlinného jména „*graby*“, tedy *Carpinus betulus*, staročesky a moravským nářečím *hrab*, novověkém češtině *habr* – habrový porost, habrový les, habrové houštiny, habřiny, tedy místo s převážným výskytem habrů. Podobný výklad je pro ves *Habří* (u Bystřice nad Pernštejnem) nebo *Hrabová* u Zábřehu – staročeské *habřie* – habrový lesní porost. Podobně *Doubí*, *Lípí*.

Vesnice Olešnice nad Hrabím ukazuje oblibu prvních osadníků pojmenovávat svá sídliště podle stromů, neboť jméno Olešnice se odvozuje od olše a znamená vodu protékající mezi olšemi. Podle neživých přírodních útvarů potom nesou jména vsi Hvozdečko (1382 *Hwozdecz das kleyne*, tedy malý hvozdec) – „*hvozd*“ je označení pro horský les a dále vzpomeňme na zaniklou ves Skaličku „*Skalitzka*“ z Müllerovy mapy vydané mezi roky 1720–1750. Skalička se dle této mapy měla nacházet na vrchu Boří mezi Olešnicí, Podolím, Obectovem a Hrabím. To jsou další příklady, které podporují domněnku vzniku jména vsi Hrabí podle habřin zde rostoucích.

Hrabí je jméno moravské, protože v Čechách se nevyskytuje. V minulosti snad jen jednou název *Hraby* nesla zaniklá hájovna severně od Svaté Kateřiny u Kutné Hory. Na Moravě se však pojmenování Hrabí kumuluje téměř výhradně v kraji Moravské brány: les „*Hraby*“ severovýchodně od Velké Polomi se dnes jmenuje Hrabí; les mezi Skaličkou

a Dolními Těšeticemi u Kelče nese název „Hraby“, „Pod Hrab-
by“ a blíže k Těšeticím ještě „U hraby“ (1834), dnes Hrabí,
Pod hrabím, U hrabí; louky pod Lichnovem u Frenštátu pod
Radhoštěm jsou na mapě z r. 1833 vyznačeny jako „Hrabi“;
„Hrabí“ je pole západně od vsi Žopy v kroměřížském okrese,
dnes Hrabí; „Wald Hrabi“ vidíme u vsi Loučka v okrese Nový
Jičín, dnes jen Hrabí. Nejbliže k Bělolhotsku byl název použit
k pojmenování pole pod vsí Pískov u Troubelic pod vrchem

Holubice, v minulosti též hustě zalesněného. Nesmíme
opomenout ani pasekářskou osadu na Valašsku uprostřed
lesů Hostýnsko-vsetínské hornatiny „V Hrabí“ (u Ratiboře).
V Opavském Týdeníku z roku 1877 se můžeme seznámit s le-
gendou, která dala pojmenování Hrabyni. Legenda praví, že
tato osada „vznikla po hrabech, jimiž se jinde říká habr“.

Ing. Antonín Hampl,
správce Vesnického muzea Želechovice



Obec Bílá Lhota Vás srdečně zve na divadelní představení, které se uskuteční:

 **Datum: 29. března 2025**

 **Čas: 18:00 hodin**

 **Místo: Kulturní dům Bílá Lhota**

**Přijďte si užít příjemný večer
plný kultury
a skvělé atmosféry.
Těšíme se na Vaši účast!**

 **Vstupné dobrovolné**



Městské kulturní středisko LOŠTICE
Jednota divadelních ochotníků

Raffy Shart

MÁ ŽENA SE JMENUJE MAURICE

Komedie

hráči:
GEORGES AUDEFEY - Jakub Oliverius
MAURICE LAPPIN - Kryštof Čepák
CATHERINE - Lenka Desnicová
MARION - Marcela Drkošová
ROGER - Pavel Rulítek
Paní TROUBALLOVÁ - Jarmila Kralíková
Pan TROUBALLE - Slavomír Pospíšil

Nápvěda - Hana Burešová
Režie - Jarmila Kralíková
Hudba, zvukové efekty - Jaroslav Dubský
Světla - Zdeněk Zdráhal



SDH Hrabí

pořádá
v sobotu

26. dubna 2025

TRADIČNÍ SLET ČARODĚJNIC

Již XXII. SLET se uskuteční v Hrabí
„POD OŘECHEM“

**ZAČÁTEK VE 14:00 HOD.,
SOUTĚŽE PRO DĚTI**

v 17:00 slavnostní zahájení,

k tanci a poslechu Vám bude hrát

TRIGON.

BOHATÉ OBČERSTVENÍ

(makrely, žebra, kabanos)

TOMBOLA

